



GRUNDSCHULE
AM GRUSCHEWEG

Einwohnerversammlung 2024

Herzlich willkommen!

Haushalt

- *Investitionsmaßnahmen 2024*

Die größte Investitionsmaßnahme 2024 war die termingerechte Fertigstellung der Grundschule am Gruscheweg

Die Finanzierung erfolgte zu ca. 75 % aus Eigenmitteln. Darüber hinaus wurde ein Kredit in Höhe von 10,8 Millionen Euro aufgenommen.

Insgesamt hat die Gemeinde 2024 Investitionen in Höhe von 39,5 Millionen Euro realisiert und in Höhe von weiteren 7 Millionen Euro beauftragt.

- *Verwaltungshaushalt 2024*

Das Jahr 2024 ist ein schwieriges Jahr. Wir werden kein ausgeglichenes Ergebnis aus laufender Verwaltungstätigkeit erreichen. Das liegt daran, dass die Aufwendungen aus laufender Verwaltungstätigkeit höher sind als deren Erträge. Insbesondere die Erträge aus Steuern werden nicht in der erwarteten Höhe erreicht werden können.

Haushalt

- *Doppelhaushalt 2025/2026*

Für die Haushaltsjahre 2025/2026 wurde wieder ein Doppelhaushalt aufgestellt. Dieser wurde im November 2024 in den Ausschüssen und der Gemeindevertretung beraten.

Erstmals werden unsere Erträge und Aufwendungen aus laufender Verwaltungstätigkeit mehr als 50 Millionen Euro im Jahr betragen. Aufgrund der gesamtwirtschaftlichen Situation werden wir voraussichtlich kein ausgeglichenes Ergebnis aus laufender Verwaltungstätigkeit erreichen.

Die Aufwendungen, die die Einnahmen übersteigen, müssen aus der bilanziellen Rücklage der Gemeinde gedeckt werden, sofern es durch Einsparungen, Verschiebungen und Streichungen nicht gelingt ein ausgeglichenes Ergebnis zu erwirtschaften.

Trotz der angespannten Situation planen wir weiterhin Investitionen – ca. 15 Millionen Euro 2025 sowie ca. 6 Millionen Euro 2026.

Einwohnerzahl (per 01.11.2024)

- 18.889 (nur Hauptwohnsitz)
- 19.436 (Haupt-und Zweitwohnsitz)
- davon: 3.553 Kinder und Jugendliche unter 18 Jahren, das entspricht 18,28 %



Gewerbe

- registrierte Gewerbe gesamt (Stichtag 31.10.2024): 1.605
- Anmeldungen: 126
- Abmeldungen: 70
- Ummeldungen bestehender Gewerbe: 39

Erweiterung des Neuenhagener Gewerbegebiets abgeschlossen

- Bebauungsplan „Gewerbegebiet an der Altlandsberger Chaussee“ im Dezember 2023 von der Gemeindevertretung beschlossen
- Grundstücksverkauf mit Zahlungseingang im September



Kitabereich

Anzahl Kita-Kinder (per 01.11.2024) :

- 1.554 in 11 Kindertagesstätten (9 Kommunal, 2 freie Träger)
- Betreuungsgrad Kinder im Krippenalter (0-2 Jahre): 83,15 Prozent
- Betreuungsgrad Kinder im Kindergartenalter (3-6 Jahre): 99,63 Prozent
- Betreuungsgrad Kinder im Hortalter (7-10 Jahre): 91,09 Prozent
- hinzu kommen die Tagesmütter in der Gemeinde

Investitionen im Kitabereich (Haushaltsjahr 2024)

- Betriebs- und Geschäftsausstattung
(Ausstattung über 500 €): **25.000 €**
- geringwertige Wirtschaftsgüter
(Ausstattung von 150 € bis 500 €):
123.000 €
- **Gesamt => 148.000 €** ohne Hort
Gruscheweg



Grundschulen

- vier kommunale Grundschulen (GS) mit 1.291 Schülerinnen und Schüler (30.09.2024)
- Start der GS am Gruscheweg zum Schuljahr 2024/25 mit neuem Schulleiter
- seit 2020 erfolgreiche Umsetzung des „Digitalpakts Schule“ in allen Grundschulen
- derzeitige Ausstattung per 19.11.2024:
 - 72 ActivePanels
 - 398 Notebooks
 - 255 Tablets
 - 76 mobile Endgeräte für Lehrer
 - 14 PCs
 - 28 Drucker



Baumaßnahmen der Gemeinde Neuenhagen bei Berlin

Grundschule am Gruscheweg ist fertiggestellt

- Errichtung einer Grundschule mit Hort, Dreifeldsporthalle und Außensportanlagen
- 504 Schulplätze
- Baukosten ca. 38,4 Mio. €



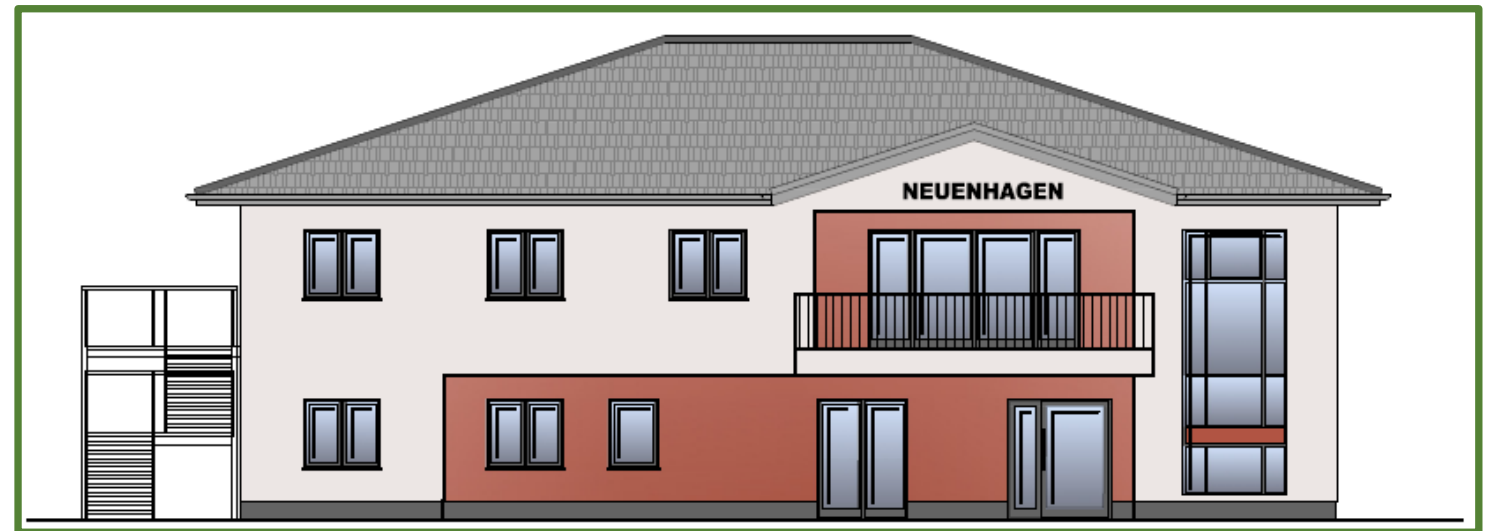
Lageplan zum Schulcampus am Gruscheweg

- Baubeginn Oktober 2022
- Fertigstellung August 2024



Vereinsheim Jahnsportplatz

- Errichtung eines Vereinsheims für den Jugend- und Freizeitsport



- Vereinsheim ersetzt ein altes Bestandsgebäude

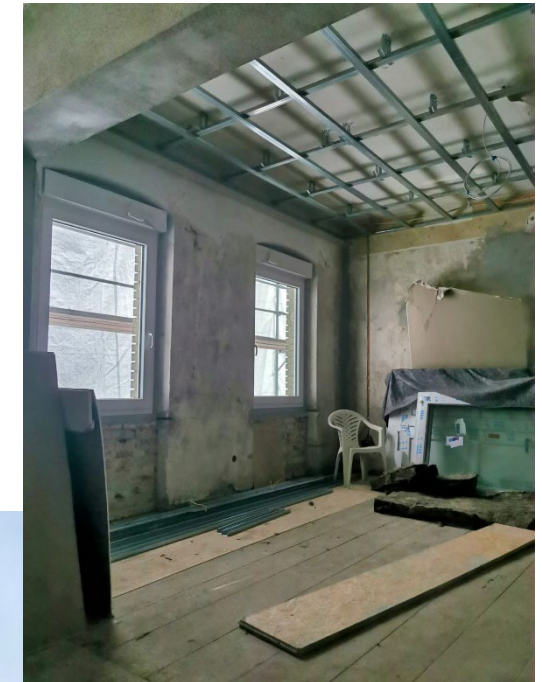
Vereinsheim Jahnsportplatz

- Baubeginn: 11/2023
- Richtfest am 12. September 2024
- Kosten ca. 1,5 Mio. €
- geplante Fertigstellung: 1. Quartal 2025



Jugendhaus in der Ziegelstraße

- grundhafte Sanierung eines ehemaligen Bahnhauses
- Gebäude soll als Treffpunkt für Jugendliche genutzt werden
- Innenausbau läuft aktuell
- Kosten ca. 500.000 €
- geplante Fertigstellung: 03/2025



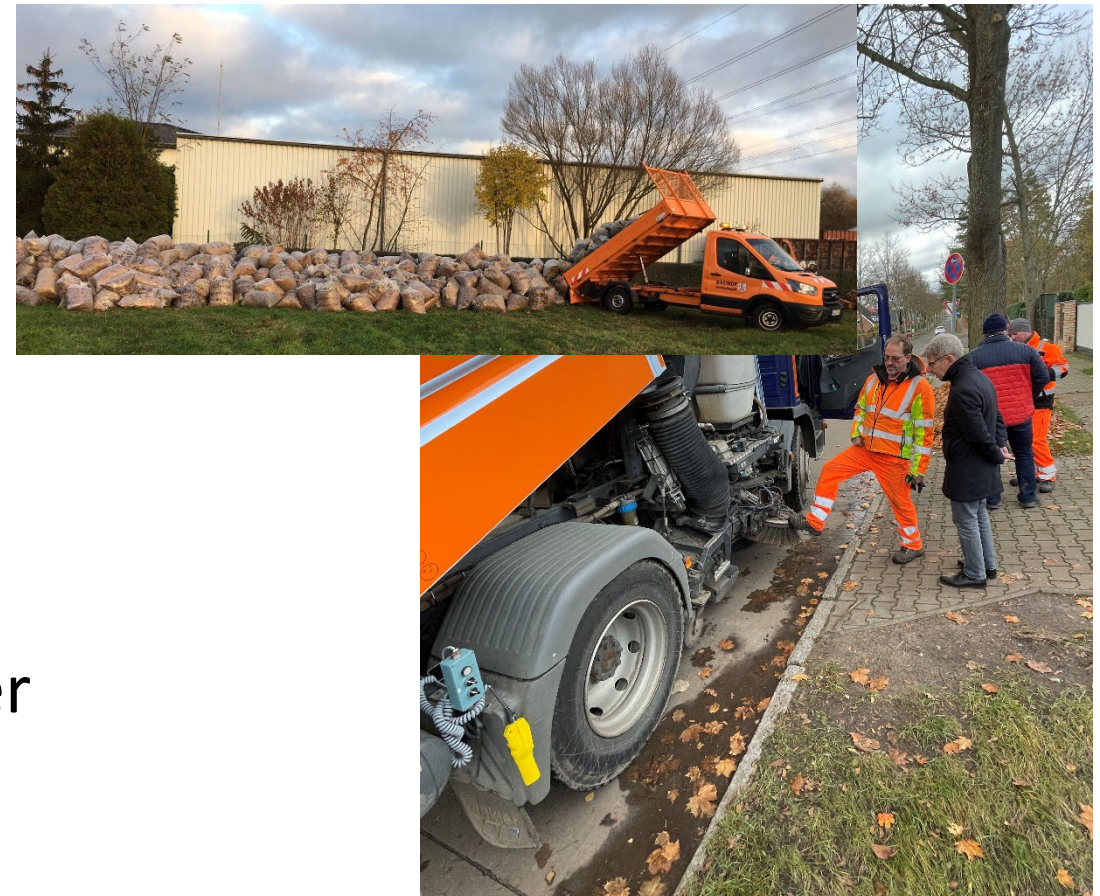
Neue Einkaufsmöglichkeiten

- ALDI: Richtfest im Juni/im Herbst eröffnet
- EDEKA will im Dezember eröffnen



Rekommunalisierung von Dienstleistungen auf öffentlichem Straßenland

- seit 1. Januar 2024 Rasenmähd Gewerbegebiet allein wieder durch den Bauhof Bauhof testet im „Feldversuch“ eigene Laubsammelmaßnahmen mit dem Ziel, Eigenleistung deutlich zu erhöhen
- Erarbeitung betriebswirtschaftlicher Kennzahlen bis März 2025



Müllsammeltag 2024

- trotz schlechtem Wetter rege Teilnahme
- beim Müllsammeltag 2024 wurden von Freiwilligen 6 m³ Müll eingesammelt
- **Müllsammeltag am 29.03.2025**



Straßenbau Gartenstraße im Abschnitt Schulstraße bis Ernst-Thälmann-Straße fertiggestellt

Verkehrsfreigabe des 1. Teilabschnitts
im Juni 2024

Maßnahmen:

- Einbau eines
Regenentwässerungskanals
- Einbau von beidseitigen
Regenentwässerungsmulden
- Radfahrtaugliche
Fahrbahnoberfläche aus
Natursteinpflaster



Straßenbau Gartenstraße im Abschnitt Hauptstraße bis Ernst-Thälmann-Straße im Jahr 2025

Der zweite Bauabschnitt wird im April 2025 beginnen und bis voraussichtlich zum Ende November 2025 andauern. Die Bauzeit ist witterungsabhängig.

Die geschätzten Baukosten betragen ca. 850.000 Euro.

Geplant ist der Einbau eines Regenentwässerungskanal und die Herstellung einer radfahrtauglichen Fahrbahnoberfläche, analog des 1. Bauabschnittes.

Straßenbau Apoldaer Straße und Eisenacher Straße

- Am 5. September offiziell eingeweiht.
- Baustart. August 2023
- Apoldaer Straße auf etwa 390 Meter
- Eisenacher Straße auf 300 Meter
- Umbau der Bushaltestelle in barrierefreie Haltestelle
- Herstellung einer einheitlichen Asphaltfahrbahn
- Herstellung eines befestigten einseitigen Gehweges
- Erneuerung der Straßenbeleuchtung



Maßnahmen im Rahmen der Umsetzung des Konzeptes „Sichere Schul- und Alltagswege“

- Ausbau des Elisenhofer Weges als Geh- und Radweg von Wiesengrund bis Gemarkungsgrenze Altlandsberg mit Errichtung einer mitlaufenden Beleuchtungsanlage
- nach Beendigung des Teileinziehungsverfahrens ist dieser Weg ab Zufahrt Reiterhof Elisenhof nicht mehr mit dem KFZ befahrbar



Weitere Tiefbaumaßnahmen

Abgeschlossene Maßnahmen:

- Errichtung von zwei weiteren barrierefreien Bushaltestellen im Zuge der Einrichtung der neuen Buslinie 938 zur Grundschule am Gruscheweg
- Neubau Regenentwässerungskanal Fliederstraße, 1. Bauabschnitt
- Neubau Regenentwässerungskanal Dahlwitzer Straße/Lindenstraße



Hauptstraße mit Kaltdecke überzogen

- Maßnahme des Landes
- schnelles Verfahren
- kurze Sperrung während Bauarbeiten
- grundhafter Ausbau in den kommenden Jahren avisiert



In Planung bzw. vor Ausführung befindliche Tiefbaumaßnahmen

- ÖPNV: Errichtung eines neuen RadParks am Bahnhof (Südseite) und Umbau Parkplatz zur Errichtung von barrierefreien Bushaltestellen
- Neubau Lindenstraße im Abschnitt Rudolf-Breitscheid-Allee bis Dahlwitzer Straße
- Neubau Regenentwässerungskanal Fasanenweg, 2. Bauabschnitt



Bäume und öffentliches Grün

- 9384 Straßenbäume
- 50 Fällungen vom 1. Januar 2024 bis 1. November 2024
- 60 geplante Ersatzpflanzungen für die Pflanzsaison 2024/2025



Öffentliche Parks und Plätze

- 15 öffentliche Spielplätze im Ort
- 11 Grünanlagen und Parks, die teilweise auch als Spielplätze genutzt werden können
- Reparaturen in Höhe von 20.000 Euro erforderlich



Neuenhagen summt!

- Neuenhagen blüht auf! Im ersten Halbjahr konnten wir 38 neue Bienenweiden im öffentlichen Straßenland begrüßen. Insgesamt summen und brummen jetzt schon **197 private Bienenweiden** in unserer Gemeinde.
- Am 4. Mai 2024 fand die 6. Grüne Messe statt. Sie wurde vom Aktionsbündnis „Neuenhagen summt“ erfolgreich geplant und durchgeführt.



Sonderaktion: "Ein Platz zum Erinnern – und zum Durchatmen"

- Im Hellpöhlepark lädt eine neue Parkbank zum Verweilen ein - gespendet von Familie Dechnik in Gedenken an die verstorbene Ehefrau.
- Die Gemeinde freut sich über solche Initiativen, die Neuenhagen bereichern und zum Wohlfühlen beitragen.
- Machen Sie mit! Gestalten Sie unsere Gemeinde aktiv mit – wir freuen uns über Ihr Engagement!



Bauleitplanungen 2024

- BP „Wolterstraße 24, 26, 28“
- BP „Steuerung der Innenentwicklung“
- BP „Mittelstraße 29, Waldstraße 2“
- BP „ Erholung Am Ostring“
- BP ergänzendes Verfahren „Gruscheweg 6“
- BP „Seniorenwohnen an der Carl-Schmücke-Straße“

Feuerwehr, Brand- und Katastrophenschutz

- 60 aktive Mitglieder
- Gemeinde investiert weiter:
 - Beschaffung neuer Dienstuniformen
 - Drehleiterfahrzeug im 1. Quartal 2024 in Betrieb genommen
- Neue Infoseite auf Homepage + Flyer in Rathaus zu Brand- und KAT-schutz
- **Dank an alle Kameradinnen und Kameraden!**



Europa-, Kommunalwahl und Landtagswahl

- regelrechter Wahlmarathon
- große Herausforderung
- **Dank an alle Wahlhelfer!**



Kommunalwahl – neue Gemeindevertretung hat Arbeit aufgenommen

- AfD (6 Sitze)
- Bündnis 90/Die Grünen (4 Sitze)
- CDU (4 Sitze)
- DIE LINKE (3 Sitze)
- SPD (3 Sitze)
- Wählergruppe DIE PARTEILOSEN/FDP (6 Sitze)
- Wählergruppe Freie Mitte (3 Sitze)



Erstmals Störche in der Gemeinde

- drei Jungstörche geschätzt um den 1. Juni geschlüpft
- Jungtiere aktuell im Süden
- Rückkehr im Frühjahr in die Region des Eischlupfes, da sie auf das Nest geprägt sind



Kreative Gemeinde – „Kunst im Glashaus“

- „Kunst im Glashaus“ begeistert bei Premiere nach Veranstalterangaben rund 750 Besucher
- 10 Tage im Oktober
- ausgestellt wurden etwa 300 Kunstwerke aus Malerei, Grafik und Illustration
- kreative Zwischennutzung des ehemaligen Blumen Liebe-Areals





Danke für Ihre Aufmerksamkeit



Austausch und
Einwohnerfragen